

Länsstyrelsen Gotlands län
gotland@lansstyrelsen.se
elida.lundgren@lansstyrelsen.se

Datum 2023-08-21

Diarienummer 531-1303-2022

Angående tillstånd enligt 7 kap. 28 a § miljöbalken (Natura 2000) för anläggande och drift av den havsbaserade vindkraftparken Aurora

BirdLife Sverige och Gotlands Ornitologiska Förening (föreningarna) har beretts möjlighet till slutligt yttrande över ansökan om tillstånd enligt 7 kap. 28 a § miljöbalken (Natura 2000) för anläggande och drift av den havsbaserade vindkraftparken Aurora som AUR Energipark AB lämnat in hos Länsstyrelsen Gotland. Utöver detta yttrande hänvisar vi till vad vi framfört tidigare i ärendet. Vi har återigen gått igenom de underlag som presenterats och de kompletteringar som bolaget lämnat och finner inga skäl att ändra inställning – vi menar att bolaget *inte* har kunnat visa att Aurora inte kommer ha en skadlig inverkan på sökt Natura 2000-område. Men vi menar dessutom att ansökan är ofullständig eftersom den inte omfattar andra relevanta Natura 2000-områden. Ansökan kan därmed inte behandlas med dessa brister.

Vi menar att Länsstyrelsen inte har rätt att pröva tillståndsfrågan enligt 7 kap. 28 a § Miljöbalken i detta skede utan att nödvändiga kompletteringar tillförts ansökan där även Karlsöarnas Natura 2000-områden omfattas i prövningen.

Sammanfattningsvis konstaterar Föreningarna fortsatt att:

1. Underlaget för bedömning av de arter som bolaget behandlar, alfågel och tobisgrissla, är bristfälligt trots kompletteringar, och kan därför inte utgöra tillräckligt underlag vid prövningen för att påverkan ska kunna bedömas i den omfattning lagen kräver. Inget i bolagets kompletterande underlag förändrar denna inställning utan visar snarare att bolaget löpande ändrar sin beskrivning när den ifrågasätts.
2. Verksamhetsområdet är av betydelsefull ekologisk funktion för Karlsöarnas alkor. Men bolaget har inte ansökt om tillstånd enligt MB för Natura 2000-områdena Karlsöarna och inte heller för andra närliggande Natura 2000-områden. Ansökan har därmed utelämnat områden som verksamheten kommer att påverka och vars skydd kräver tillståndsplikt.
3. Ansökan behandlar inte på en acceptabel nivå risken för betydande skador på Natura 2000-områden som följd av exempelvis fartygskollisioner som kan förväntas uppstå eller förvärras genom verksamheten. Ansökan omfattar inte heller kumulativa effekter på ett tillfredsställande sätt, eller den indirekta påverkan från verksamheten, d.v.s. de följd effekter som verksamheten innebär såsom störningar vid driftsfasen genom service och underhållsarbete.

Ofullständig ansökan

Ansökan är ofullständig i avsaknad av Natura 2000 avseende Karlsöarna. Vi uppfattar att Länsstyrelsen under hand kommit fram till att det endast behövs ansökning om tillstånd för Natura 2000-området Hoburgs bank och Midsjöbankarna. Det är i sådana fall en bedömning som bör omprövas.

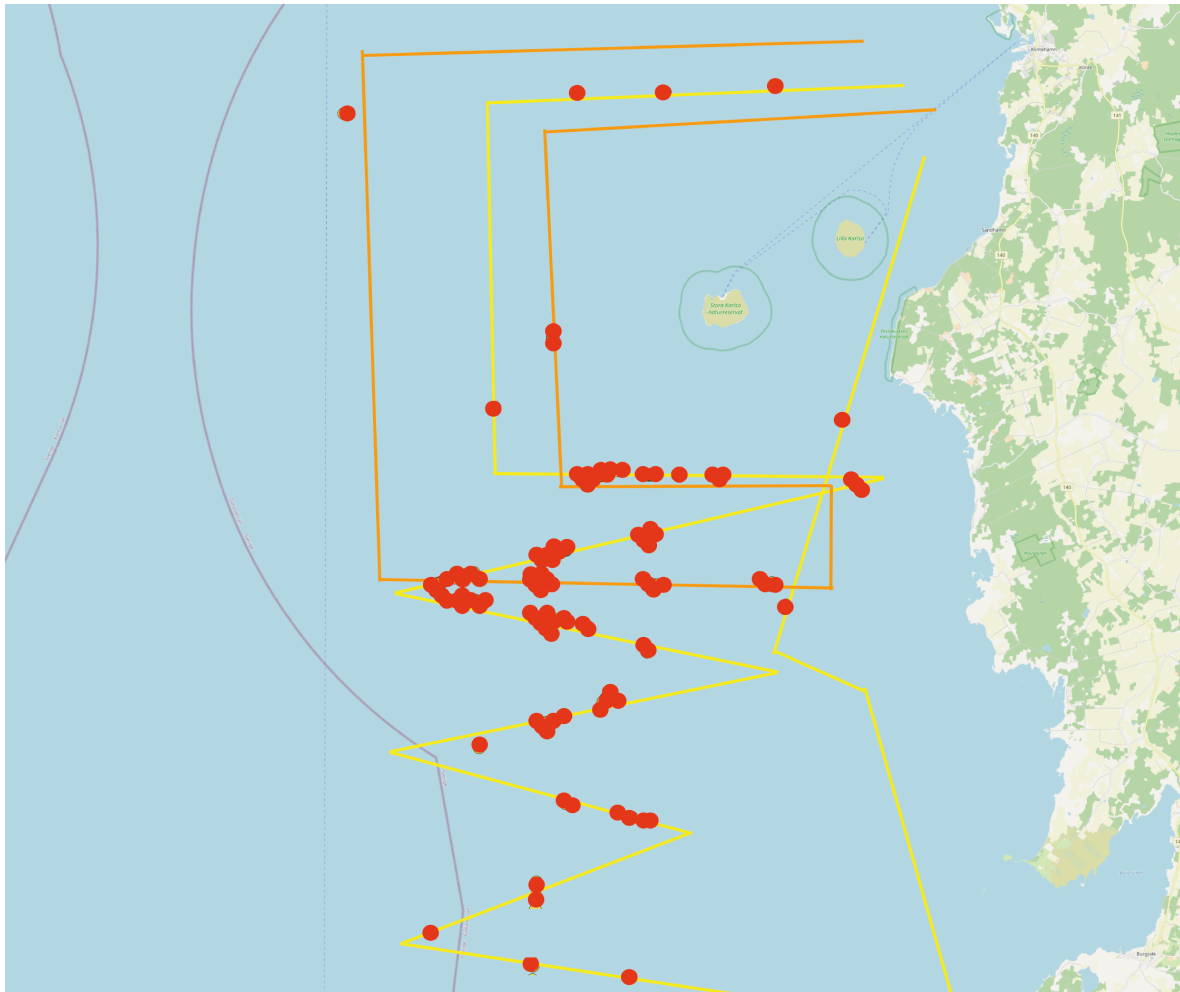
Frågor om tillstånd enligt 28 a § MB prövas av länsstyrelsen i det län där det berörda området finns (29 §). Bestämmelserna om tillstånd och prövning är tillämpliga även på områden som finns i Sveriges ekonomiska zon, varvid länsstyrelsen i det län där Sveriges sjöterritorium är närmast det berörda området ska göra prövningen (32 §). Tillståndskravet gäller även åtgärder utanför området om det kan påverka miljön inne området (se t.ex. MÖD dom den 2014-10-14 i M 10231-13 och MÖD dom 2012-06-20 i mål M 9438-11).

Bolaget menar att förekomsten av sillgrissla och tordmule inom projektområdet inte leder till att de behöver söka tillstånd för Karlsöarnas Natura 2000-områden eftersom de menar att arterna inte är utpekade för dessa områden. Bolaget skriver i kompletterande dokumentet under C.2 punkt 61 sid 18 att *”Bolaget vill vidare förtydliga att alkor inte är utpekade arter för Natura 2000- områdena Stora och Lilla Karlsö. Det är inte omöjligt att alkor i framtiden blir utpekade arter för dessa Natura 2000-områden om Länsstyrelsen Gotlands förslag på utökat SPA-område kring Karlsöarna förverkligas, se avsnitt C.1 ovan. Bolaget kommer att bevaka detta.”*

Länsstyrelsen har att förhålla sig till att frågan utreds på ett fullständigt sätt. T.ex. hur verksamheten kommer påverka viktiga ekologiska funktioner i berörda områden. Störningsbegreppet ska tolkas extensivt (se t.ex. Naturvårdsverkets Handbok 2017:1 om förutsättningar för prövningar i Natura 2000-områden). Det är inte tillåtet att undvika en tillståndsprövning genom att hänskjuta bedömningen till prövning av annat tillstånd.

Vid bedömning om det föreligger tillståndsplikt är det alltså inte avhängigt om verksamheten ligger inom eller utanför Natura 2000-området utan hurvida det skyddade området och dess arter påverkas. Av betydelse är därmed inte var verksamheten planeras utan vilken påverkan den kan få på aktuellt område. Tillstånd får endast lämnas om verksamheten inte innebär en störning som på ett betydande sätt kan försvåra bevarandet av arterna i området och ska inkludera andra planerade och pågående verksamheter. Länsstyrelsen är i detta läge skyldig att redogöra för underlaget för sin bedömning att verksamheten inte kräver tillståndsprövning.

Stora Karlsö och Lilla Karlsö, där det rika fågellivet och kolonierna av t.ex. alkor är prioriterade, är i högsta grad berörda av den sökta verksamheten. Karlsöarna är värdefulla inte minst i ett europeiskt naturvårdsperspektiv med mycket stora koncentrationer av häckande sjöfågel. I tillägg till vad vi tidigare redovisat visar resultaten från de inventeringar vi genomfört under 2023 på detta ytterligare. Resultaten kommer att publiceras under hösten (se preliminära data för förekomst av sillgrissleungar vid två av dagarna i figur 1).



Figur 1. Karta med fynd av sillgrissleungar efter att de lämnat häckningsplatserna, för två av dagarna under sommarinventeringen 2023 (11-12 juli). Gul och orange linje visar ungefärlig inventeringsrutt olika dagar. Röda prickar visar positioner för observerade sillgrissleungar, totalt omfattar detta ca 150 ex. Sillgrisslornas ungar simmar vid Karlsöarna i sydvästlig riktning, genom Auroraområdet. Under perioden efter lämnandet av häckningsplatserna är det hannen som ensam tar hand om ungen och påbörjar då sin ruggning vilket innebär att både hannen och ungen är flygförmögna under ca 1,5 månader. Under den perioden är de särskilt känsliga och i än högre grad undvikande från land och fasta föremål.

Vi menar att OX2 gör en felaktig tolkning av bevarandeplanerna för Karlsöarna. I bevarandeplanerna för Lilla Karlsö respektive Stora Karlsö uppges (våra understrykningar):

”Vidare prioriterat är att bevara en ö med ett mycket rikt fågelliv - på de båda Karlsöarna finns Sveriges enda fågelberg (i äldre tider kallades Karlsöarna för Fågelholmarna).”

”Vidare är det prioriterat att bevara en ö med en närmast unik artsammansättning och ett mycket rikt fågelliv - på de båda Karlsöarna (Lilla och Stora) finns Sveriges enda fågelberg (i äldre tider kallades Karlsöarna för Fågelholmarna).”

I bevarandeplanen för Lilla Karlsö uppges som motivering till utpekandet följande:

”Lilla Karlsö är liksom Stora Karlsö främst känt mycket för sitt rika fågelliv med stora häckande kolonier av framför allt sillgrissla och tordmule. Men ön har även stora botaniska, entomologiska och geologiska värden. Ön präglas av höga kalkbranter och vidsträckta öppna betade gräsmarker med en mycket lång obruten beteskontinuitet. Alvarmarker finns på få platser i världen och är av högt bevarandevärde där de återfinns i god kondition. Ön hyser ett stort antal rödlistade arter.”

Under samma rubrik i bevarandeplanen för Stora Karlsö uppges: *”Stora Karlsö är ett av världens äldsta naturskyddsområden. Ön är känd för sitt rika fågelliv med stora häckande kolonier av framför allt sillgrissla och tordmule. Ön har även stora botaniska, entomologiska och geologiska värden, samt värdefulla kulturmiljöer. Ön präglas av höga kalkbranter och vidsträckta öppna betade gräsmarker. Alvarmarker finns på få platser i världen och är av högt bevarandevärde där de återfinns i god kondition. Ön hyser ett stort antal rödlistade arter.”*

Det är väl känt att Karlsöarna har mycket höga naturvärden och att fågelbergen utgör kanske det mest kända av dessa värden. Kolonierna av sillgrissla utgör de största inom EU. Ovanstående formuleringar i bevarandeplanerna ska tolkas så att fågelbergen och alkorna är prioriterade och omfattas av Natura 2000-bestämmelserna. Att bolaget försöker undvika tillståndsprövning för Karlsöarna kan tolkas som att bolaget insett svårigheterna att verksamheten då kan tillåtas.

Då Länsstyrelsen inte begärt tillståndsprövning för Karlsöarna kan vi inte komma till annan slutsats än att Länsstyrelsens handläggning är bristfällig och ansökan ofullständig. Det innebär att en prövning av ärendet i nuvarande begränsade omfattning inte är möjlig.

Kommentarer om alfågel

Vi redovisar här några kommentarer gällande bilaga E.1-kompletterande fågelinventeringar och bedömningar. Det finns inget i det kompletterande materialet som ändrar vår uppfattning och kritik som redovisats i tidigare yttrande.

Under 3.2 Alfåglars migration i Östersjöområdet skriver bolaget:

”Det har i kompletteringsföreläggandet, samt i yttranden från Länsstyrelsen Kalmar, BirdLife Sverige, Gotlands Ornitologiska Förening och Naturskyddsföreningen Gotland efterfrågats ytterligare bedömningar avseende migrationsmönster för alfågel samt hur dessa kan komma att påverkas av vindpark Aurora.”

Vi menar att bolaget inte på ett övertygande sätt utvecklat frågan om alfåglarnas flyttrörelser i Östersjön om och kring vindpark Aurora och hur det kan påverka den västsibiriska populationen genom främst barriäreffekter. Att Aurora i sig själv är ett marginellt område för födosökande alfåglar i och med att djupen överstiger de för arten lämpliga är ingen nyhet.

I bilaga B.3 till Natura-2000 ansökan skriver bolaget:

”Studier på övervintrande alfåglar indikerar att alfåglarna inte gör några längre regelbundna lokala eller regionala förflyttningar mellan olika födosöksområden utan är relativt stationära under vintern (Quillfeldt m.fl. 2021). I en satellitstudie gjord i Fehmarnbelt mellan Danmark och Tyskland

observerades liknande rörelsemönster hos märkta individer av alfåglar. Studierna bör ses som något begränsade då de endast omfattar ett fåtal individer (FEBI, 2013)."

De publicerade uppgifter som hänvisas till ger snarare en bild av att alfåglar, speciellt hanar kan vara rörliga och flytta mellan olika födosöksområden och att området öster om Gotland och närmare land kan utgöra en sträckkorridor på samma sätt som att området från Norra Midsjöbanken och rakt norrut mot skärgårdarna i Sörmland ävenledes kan vara en inte oväsentlig sträckkorridor. Bolaget gör här generella antaganden om hur fåglarna rör sig utan att ge stöd för detta utifrån publicerade rapporter eller sina egna studier. På kartan i E.1 fig 2 visas generella sträckriktningar till havs på bägge sidor om Gotland utan att material som stöder detta presenteras. Bolaget har genom Ottvall Consulting genomfört inventeringar till havs och på land utan att använda eventuella observationer av alfågel och placera dessa i ett sammanhang. Specifikt genomfördes inventeringar, visuella så väl som med radar mellan den 27 april och 5 maj 2022 ute till havs (Bilaga F.1 i SEZ-ansökan). Det framgår av kartan som presenteras i Bilaga F.1.B fig 14 att båten legat vid två positioner i ytterkanten av Aurora under den perioden. Eftersom tidpunkten stämmer med alfåglarnas sträckperiod och att andra studier (Jonsson m.fl. 2022) visat på rörelser inom Aurora under samma period i slutet av april kunde man förvänta sig att bolaget i bilaga E.1 kompletterande specifikt med sina observationer av just alfågel. Istället hänvisar bolaget till radarsammanställningar för alla olika "sjöfåglar" och skriver att GOF's "bedömningar baseras till stor del från det som kan observeras från land, och där inrapporterade observationer till Artportalen väger tungt i bedömningar och slutsatser gjorda av föreningen".

Bolaget redovisar inte en enda konkret observation av alfågel eller sträckriktning till havs utan tycks förutsätta att alla sjöfåglar sträcker ungefär likadant. Från Artportalen under perioden 20 april och 5 maj 2022 finns enbart relativt små summor av sträckande fågel som domineras av observationer från Sörmlands skärgård, Landsort, Horsten, Gustav Dalén etc. Sträckande fåglar har även observerats från västra och östra kusten av Gotland. Om noterbara mängder alfåglar passerat området där båten legat öster om Gotland, vilket kanske är troligt, bör bolaget ha redovisat det i E.1. Som vi nämnt har OX2 i mars 2023 först meddelat att de skulle delge oss data för att i ett senare skede ändra sig med hänvisning till att informationen utgör företagshemlighet. Det är svårt att förstå hur bolaget inventerat till havs utan att ha placerat observatörerna eller radarn centralt i det tilltänkta området, de bägge observationspunkterna tangerar vindpark Aurora och bolaget förutsätter uppenbarligen att stråken går just där båten är lokaliserad eller utanför och att betydligt färre fåglar sträcker genom området mellan observationspunkterna.

Bolaget refererar till de studier som finns om alfåglaars rörelser efter häckningssäsongen, under vintern och migrationen i Östersjön, främst Quillfeldt m.fl. 2021. I den kompletterande bilagan E.1 refererar bolaget felaktigt till studien när de skriver att:

"Telemetristudier av alfåglar som vintertid fångades längs den södra Östersjökusten och som publicerats i Quillfeldt m.fl. (2021)."

Men Quillfeldt (2021) avser telemetristudier som gjorts på alfåglar från ön Kolgujev och inte från södra Östersjökusten. Bolaget blandar samman de fåglar som fångats i Fehrmarnbelt av Zydellis m.fl och som finns tillgängliga på www.movebank.org. Att huvuddelen av alfåglar flyttar öster om Gotland är ett rimligt antagande men exakt vilken väg som de rör sig från sydvästra Östersjön mot Estland och Finska viken framgår inte av dessa studier och projektionerna av kartorna är delvis missvisande, de linjer som dras mellan två avläsningspunkter innebär inte att fågeln flugit just den vägen. Dessutom finns bland de 6 märkta alfåglarna i Fehrmarnbelt en individ som rastar på Norra Midsjöbanken och

sedan sträcker upp mot Sörmlands skärgård som borde gå rakt genom Aurora. Det är svårt att kvantifiera hur många som rör sig upp mot Stockholms skärgård mellan Öland och Gotland men Landsort har de högsta siffrorna av sträckande alfåglar sedda från land i Sverige. Av de av Zydellis redovisade på www.movebank.org är det 1 av 6, och bland Quillfeldts individer som vintertid tar sig in i egentliga Östersjön är det 2 av 5 som valt Stockholms och Ålands skärgårdar som "stopover sight" innan migrationen mot häckningsområdena senare i maj.

Sammantaget kan det konstateras att inget i bolagets kompletterande dokumentation presenterar nya fakta som klargör alfåglarnas rörelsemönster i havet mellan Gotland och Öland.



Måns Hjernquist
Ordförande
Gotlands Ornitologiska Förening

gof@blacku.se
070 225 32 91



Daniel Bengtsson
Fågelskyddsansvarig
BirdLife Sverige

daniel.bengtsson@birdlife.se
070 515 45 33